

Dell Wyse Cloud Client

Wyse 5040 AIO

Quick Start Guide

快速入门指南

快速启动指南

クイックスタートガイド

빠른 시작 안내서



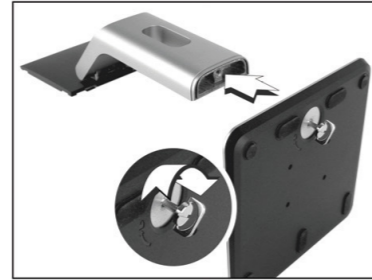
1 Set up the stand

设置底座

設立站立架

スタンドのセットアップ

받침대 설치



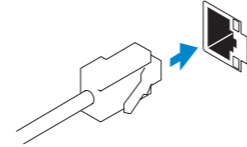
2 Connect the network cable

连接网络电缆

連接網路線

ネットワークケーブルの接続

네트워크 케이블 연결



NOTE: If you have a Fiber SFP module, unlock it, plug it into its slot, and rotate the latch to lock the module in place

注: 如果有光纤 SFP 模块, 则将其解锁, 插入其插槽, 然后旋转门锁将模块锁定到位

註: 如果您有光纤 SFP 模組, 請先解鎖, 將其插入插槽, 旋轉鎖以固定鎖住模組

メモ: 光ファイバ SFP モジュールをお使いの場合は、ロックを解除してからスロットに挿入し、ラッチを回転させてモジュールを所定の位置にロックしてください

주: 파이버 SFP 모듈을 가지고 있는 경우, 잠금을 해제 하고, 슬롯에 플러그인한 뒤 래치를 돌려 모듈을 잠급니다.

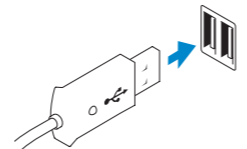
3 Connect the Keyboard and Mouse

连接键盘与鼠标

連接鍵盤與滑鼠

キーボードとマウスの接続

키보드 및 마우스 연결



USB Connector

USB 連接器

USB 連接器

USB 코넥타

USB 커넥터

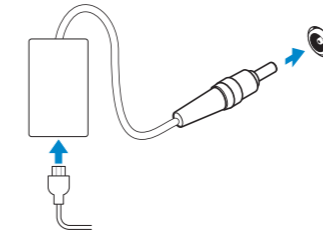
4 Connect the power adapter

连接电源适配器

連接變壓器

電源アダプタの接続

전원 어댑터 연결



NOTE: Your client device is ready to use when the client device activity light goes off.

注: 客户端设备活动指示灯熄灭时即表示该设备已就绪可用。

註: 當客戶端裝置之活動指示燈熄滅時, 即代表您的客戶端裝置已備妥可供使用。

メモ: お使いのクライアントデバイスは、使用準備が整うとクライアントデバイスのアクティビティライトが消灯します。

주: 클라이언트 장치 작업 표시등이 꺼지면 클라이언트 장치를 사용할 수 있습니다.

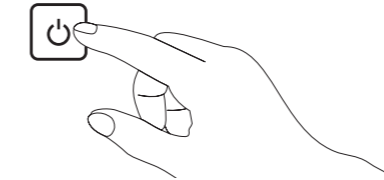
5 Turn on your client device

开启您的客户端设备

打開客戶端裝置

クライアントデバイスへの電源投入

클라이언트 장치 켜기



On Screen Display (OSD) Buttons

屏幕显示 (OSD) 按钮 | 在螢幕顯示器 (OSD) 按鈕

온스크린디스플레이 (OSD) 버튼 | 온스크린 디스플레이(OSD) 단추



Brightness/Contrast

亮度/对比度 | 亮度/對比度

輝度/コントラスト | 밝기/대비



Auto Adjust

自动调整 | 自動調整

自動調整 | 자동 조절



Input Source

输入源 | 輸入來源

入カソース | 입력 소스



Color Settings

颜色设置 | 顏色設定

カラー設定 | 색상 설정



Display Settings

显示设置 | 顯示器設定

디스플레이설정 | 표시 설정



Energy Settings

电源设置 | 能源設定

에너지설정 | 에너지 설정



Menu Settings

菜单设置 | 選單設定

메뉴설정 | 메뉴 설정



Other Settings

其他设置 | 其它設定

その他の設定 | 기타 설정

Product support and manuals

产品支持和手册
產品支援與手冊
製品サポートとマニュアル
제품 지원 및 매뉴얼

Contact Dell

联系 Dell | 聯絡 Dell
Dell へのお問い合わせ | Dell에 문의

Regulatory and safety

监管与安全 | 管制與安全
認可と安全性 | 규정 및 안전

Regulatory model

規章型号 | 監管型號
認可モデル | 규정 모델

Client device model

客戶端设备型号 | 客戶端裝置型號
クライアントデバイスモデル | 클라이언트 장치 모델

dell.com/support

dell.com/support/manuals

dell.com/contactdell

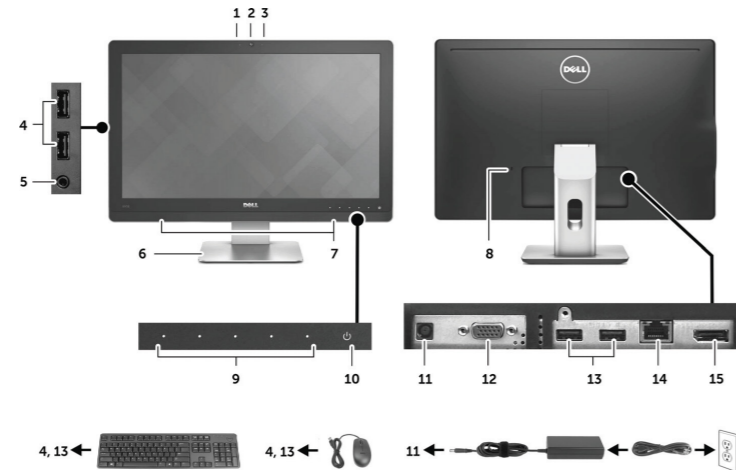
dell.com/regulatory_compliance

W11B

Dell Wyse Thin Client
Wyse 5040 AIO 系列

Features

功能 | 特色 | 機能 | 기능



1. Camera status light
2. Camera
3. Microphone
4. USB 2.0 port
5. Audio port
6. Stand
7. Stereo speakers
8. Security lock slot
9. On Screen Display (OSD) buttons
10. Power on/off button
11. +19V Power adapter input

1. 摄像头状态指示灯
2. 摄像头
3. 麦克风
4. USB 2.0 端口
5. 音频端口
6. 底座
7. 立体声扬声器
8. 安全锁孔
9. 屏幕显示(OSD)按钮
10. 电源开/关按钮
11. +19V 电源适配器输入

12. VGA input
13. USB 2.0 port
14. Network port, 10/100/1000 Base-T, or SFP/Mini-GBIC slot
15. Display Port connector for external monitor

12. VGA 輸入
13. USB 2.0 端口
14. 网络端口, 10/100/1000 Base-T, 或 SFP/Mini-GBIC 插槽
15. 用于外部显示器的 Display Port 连接器

1. 照相機狀態指示燈
2. 照相機
3. 麥克風
4. USB 2.0 連接埠
5. 音效連接埠
6. 站立架
7. 立體聲喇叭
8. 防盜鎖孔
9. 螢幕顯示 (OSD) 按鈕
10. 電源開啓/關閉按鈕
11. +19V 變壓器輸入口

1. カメラステータスライト
2. カメラ
3. マイク
4. USB 2.0 ポート
5. オーディオポート
6. スタンド
7. ステレオスピーカ
8. セキュリティロックスロット
9. オンスクリーンディスプレイ (OSD) ボタン
10. 電源オン / オフボタン

12. VGA 輸入
13. USB 2.0 連接埠
14. 網路連接埠, 10/100/1000 Base-T 或 SFP/Mini-GBIC 插槽
15. 外接式螢幕的顯示幕埠連接器

11. +19V 電源アダプタ入力
12. VGA 入力
13. USB 2.0 ポート
14. ネットワークポート、10/100/1000 Base-T または SFP/ Mini-GBIC スロット
15. 外付けモニタ用のディスプレイポートコネクタ

1. 카메라 상태 표시등
2. 카메라
3. 마이크
4. USB 2.0 포트
5. 오디오 포트
6. 받침대
7. 스테레오 스피커
8. 보안 잠금 슬롯
9. 온스크린 디스플레이(OSD) 단추
10. 전원 켜짐/꺼짐 단추
11. +19V 전원 어댑터 입력

12. VGA 입력
13. USB 2.0 포트
14. 네트워크 포트, 10/100/1000 Base-T, 또는 SFP/Mini-GBIC 슬롯
15. 외부 모니터에 대한 디스플레이 포트 연결



Printed in China.
Printed on Recycled Paper
2015-04

NOTE: Components may vary based on model and location.

注: 具体组件可能因型号和销售地区不同而异。

註: 元件可能隨機型與地點而有所不同。

メモ: コンポーネントはモデルおよび地域によって異なる場合があります。

주: 구성 요소는 모델 및 지역에 따라 다를 수 있습니다.